



# VÝROČNÍ ZPRÁVA

*příspěvkové organizace za rok 2014*

*„Úroveň a vyspělost společnosti se pozná podle toho, jak pomáhá těm, kteří to potřebují...“*

Ing Tomáš Havlásek, ředitel

30.června 2015

Zpráva obsahuje 21 stran

## **Domov u lesa Tavíkovice, příspěvková organizace**

671 40 Tavíkovice 153, IČ 45671818, tel./fax: 515300512/515300527

e-mail: [domov@domovtavikovice.cz](mailto:domov@domovtavikovice.cz)

---



*„Snažíme se lidem s mentálním postižením co nejvíce nahradit rodinné zázemí a omezené možnosti života ve společnosti způsobené jejich zdravotním postižením. Pochopitelně jako každá práce s lidmi, má tato svá úskalí a problémy, se kterými se snažíme se ctí vypořádat, a splnit všechna očekávání, ke kterým jsme se zavázali.*

*Mezi hlavní cíle roku 2014, je udržení soběstačnosti a samostatnosti uživatelů, jejich aktivizace, která je odvislá především od potřeb jednotlivých klientů. V neposlední řadě je cílem domova i podpora přátelství, partnerství a podpora rodinných vztahů klientů našeho Domova. Hlavním cílem však zůstává individuální, adresný přístup ke klientovi, určení míry zodpovědnosti jednotlivých zaměstnanců a dosažení co nejvyšší kvality sociální služby.*

*I v roce 2014 plnila naše organizace úkoly vyplývající ze zákona o sociálních službách i smluv s našimi klienty. Z následujícího rozboru vyplývá, že závazné ukazatele jsou v limitu. Bohužel i nás zasahuje již několik let neustále situace ve financování sociálních služeb, její poddimenzování, stále se zvyšující pracovní nároky na zaměstnance. Patří tedy všem dík za úspěšné zvládnutí období roku 2014, hlavně zaměstnancům našeho zařízení, kteří denně poskytují sociální službu klientům. Dovolují si také poděkovat všem opatrovníkům za spolupráci.“*

*Ing. Tomáš Havlásek, ředitel Domova u lesa Tavíkovice*

## Domov u lesa Tavíkovice, příspěvková organizace

671 40 Tavíkovice 153, IČ 45671818, tel./fax: 515300512/515300527

e-mail: [domov@domovtavikovice.cz](mailto:domov@domovtavikovice.cz)



### ZÁKLADNÍ INFORMACE

Název organizace:	Domov u lesa Tavíkovice, příspěvková organizace
Adresa:	Tavíkovice 153, 671 40
IČ:	45671818
Číslo účtu:	18432741/0100
Telefon:	515300512
Fax:	515300527
www:	<a href="http://www.domovtavikovice.cz">www.domovtavikovice.cz</a>
e-mail:	<a href="mailto:domov@domovtavikovice.cz">domov@domovtavikovice.cz</a>
Statutární zástupce:	Ing. Tomáš Havlásek – ředitel
Zřizovatel:	Jihomoravský kraj
Adresa zřizovatele:	Žerotínovo nám. 3/5, 601 82 Brno
IČ zřizovatele:	70888337

### MANAGEMENT ZAŘÍZENÍ

Ředitel – statutární zástupce:	Ing. Tomáš Havlásek, <a href="mailto:havlasek@domovtavikovice.cz">havlasek@domovtavikovice.cz</a> 515 300 511, 602 567 425
Ekonom a zástupce ředitele:	Dana Černá <a href="mailto:cerna@domovtavikovice.cz">cerna@domovtavikovice.cz</a> 515 300 512, 724 192 361
Vedoucí sociálního úseku:	Mgr. Lenka Korseltová, <a href="mailto:korseltova@domovtavikovice.cz">korseltova@domovtavikovice.cz</a> 515 300 5136
Vedoucí oddělení sociální péče:	Ing. Svatava Cidlíková <a href="mailto:cidlikova@domovtavikovice.cz">cidlikova@domovtavikovice.cz</a> 515 300 521, 724 192 362
Vedoucí oddělení zdravotní péče:	Alena Jedličková <a href="mailto:jedlickova@domovtavikovice.cz">jedlickova@domovtavikovice.cz</a> 515 300 517, 721 584 181
Vedoucí provozního oddělení:	Milan Gašper <a href="mailto:gasper@domovtavikovice.cz">gasper@domovtavikovice.cz</a> 515 300 528, 724 760 006
Vedoucí oddělení stravování:	Milena Černohorská, <a href="mailto:cernohorska@domovtavikovice.cz">cernohorska@domovtavikovice.cz</a> 515 300 519

# Domov u lesa Tavíkovice, příspěvková organizace

671 40 Tavíkovice 153, IČ 45671818, tel./fax: 515300512/515300527

e-mail: [domov@domovtavikovice.cz](mailto:domov@domovtavikovice.cz)



## POPIS NAŠEHO ZAŘÍZENÍ

Domov se nachází v obci Tavíkovice (okres Znojmo). Tavíkovice leží na hranici Jihomoravského kraje a kraje Vysočina nad údolím říčky Rokytne. Obec je vzdálená 25 km od Znojma, 20 km od Moravského Krumlova a 35 km od Třebíče.

Areál Domova tvoří **nová budova**, **zámek** s parkem, skleníkem a hospodářskými budovami. Součástí zámeckého parku je rybník Panský. Celková rozloha areálu je cca 6 ha.

Nová budova je bezbariérová, skládá se z přízemí a tří pater.

V přízemí se nachází kuchyň, jídelna pro zaměstnance, prádelna, rehabilitace s krytým bazénem.

V prvním patře jsou umístěny domácnosti č. 4 a 5 – pokoje klientů, společné hygienické zařízení, jídelny a společenské místnosti, dále místnost pro návštěvy. V tomto patře se rovněž nachází ambulance oddělení zdravotní péče, kde ordinuje psychiatr a praktický lékař.

Ve druhém patře jsou umístěny domácnosti 1,2 a 3 – pokoje klientů s vlastním sociálním zařízením, jídelny, kuchyňky a společenské místnosti.

Ve třetím patře sídlí ředitel, dále ekonomické, provozní a sociální oddělení (viz kapitola ubytování).

V budově zámku se nachází domácnost 6 – celkem 6 bytů pro 18 klientů. Jsou zde situovány dílny aktivizačních činností.

U budovy zámku se nachází sportovní hřiště, skleník a hospodářská budova s ustájením koní.

Více informací v kapitole ubytování.

## HISTORIE

Klienti našeho Domova bydleli od roku 2001 v obci Tulešice v budově barokního zámku. Zámek náležel několika majitelům. Posledním soukromým vlastníkem byl brněnský stavitel Stanislav Neděla, jemuž byl objekt po druhé světové válce zabaven a převeden státu pro potřeby sociálních služeb. Zámek nejprve sloužil jako domov důchodců, později jako zabezpečovací ústav pro přestárlé a ke konci osmdesátých let dvacátého století byl zámek Ústavem sociální péče pro mentálně postižené. Pro roce 1989 získala rodina Nedělů zámek do svého vlastnictví v rámci restituce majetku.

Z důvodů restituce byla v roce 1997 zahájena výstavba nového areálu Ústavu sociální péče v Tavíkovících, kam se klienti přestěhovali v březnu roku 2001. Vystavěna byla nová čtyřpodlažní budova domova nad obcí Tavíkovice a zároveň rekonstruován místní novorenesanční zámek, kde jsou nyní situovány dílny aktivizačních činností a samostatné byty klientů. K zámku přiléhá zámecký park o rozloze 4 ha s rybníkem Panský. V parku byla opravena budova skleníku a vystavěny hospodářské budovy se stáji pro chov koní.

Ke dni 1.1.2007 byl Ústav sociální péče Tavíkovice přejmenován na Domov u lesa Tavíkovice.

## Domov u lesa Tavíkovice, příspěvková organizace

671 40 Tavíkovice 153, IČ 45671818, tel./fax: 515300512/515300527

e-mail: [domov@domovtavikovice.cz](mailto:domov@domovtavikovice.cz)



*hlavní budova Domova (č.p. 153)*



*budova zámku (byty klientů, aktivizační dílny - č.p. 2)*

# Domov u lesa Tavíkovice, příspěvková organizace

671 40 Tavíkovice 153, IČ 45671818, tel./fax: 515300512/515300527

e-mail: [domov@domovtavikovice.cz](mailto:domov@domovtavikovice.cz)

---



## POSLÁNÍ

Domov u lesa je domov pro osoby se zdravotním postižením (§48 zákona č. 108/2006 Sb., o sociálních službách) poskytující pobytové sociální služby formou celoročního pobytu osobám starším 18 let s mentálním postižením.

Posláním Domova u lesa Tavíkovice je vytvořit pro osoby s mentálním postižením, které trvale nemohou žít ve svém přirozeném sociálním prostředí, důstojnou náhradu za domácí prostředí a podporovat je ve snaze co nejvíce se přiblížit běžnému způsobu života s ohledem na jejich zvláštnosti, zachování jejich individuality a rozvíjení jejich osobnosti.

Domov u lesa Tavíkovice poskytuje bydlení 102 klientům, z toho 85 bydlí v nové budově a 17 klientů žije samostatně v budově zámku. Klientům poskytuje sociální služby celkem 64 zaměstnanců.

## CÍLE ZAŘÍZENÍ

- Udržení soběstačnosti a samostatnosti klientů.
- Osvojení pracovních návyků klientů.
- Naplnění partnerského vztahu a respektování citového života klientů.

## CÍLOVÁ SKUPINA

Cílovou skupinu tvoří muži a ženy nad 18 let se všemi stupni mentálního postižení; mobilní i imobilní, případně s kombinovanými vadami v mírném pásmu.

## SLUŽBU NELZE POSKYTOVAT KLIENTŮM:

- Narušujícím společné soužití, alkoholikům a osobám drogově závislým – diagnostikované lékařem.
- S výraznými poruchami chování, s agresivními sklony, trpícím těžkým psychiatrickým onemocněním (schizofrenici, s poruchou osobnosti, sexuální devianti) – diagnostikované lékařem.
- Se specifickými smyslovými vadami v plném rozsahu (slepota, hluchota).
- Ženám se zdravotním postižením pečujícím o nezletilé dítě.
- S akutním infekčním onemocněním.



## Domov u lesa Tavíkovice, příspěvková organizace

671 40 Tavíkovice 153, IČ 45671818, tel./fax: 515300512/515300527

e-mail: [domov@domovtavikovice.cz](mailto:domov@domovtavikovice.cz)



### KAPACITA ZAŘÍZENÍ

Schválená kapacita Domova u lesa je 102 klientů.

Počet obyvatel Domova k 31.12.2014 byl 101, z toho 74 mužů a 27 žen.

Celková roční obložnost vzhledem ke schválené kapacitě byla 99,85 % a průměrný počet klientů byl 101,6.

Průměrný věk klientů k 31.12.2014 byl 52,1 let.

V roce 2014 byli přijati 4 klienti, 5 klientů ukončilo pobyt (z toho 2 odchodem do jiného zařízení, 3 klienti zemřeli).

### POČET KLIENTŮ

#### DLE STUPNĚ PŘÍSPĚVKU NA PÉČI K 31.12.2014:

bez PnP	4 klienti
PnP I.stupeň – lehká závislost	21 klientů
PnP II.stupeň – středně těžká závislost	40 klientů
PnP III.stupeň – těžká závislost	23 klientů
PnP IV. stupeň – úplná závislost	13 klientů

Ke konci sledovaného období k 31.12.2014 bylo 12 neuspokojených žádostí, které odpovídají cílové skupině zařízení.



*jednolůžkový pokoj*

# Domov u lesa Tavíkovice, příspěvková organizace

671 40 Tavíkovice 153, IČ 45671818, tel./fax: 515300512/515300527

e-mail: [domov@domovtavikovice.cz](mailto:domov@domovtavikovice.cz)



## UBYTOVÁNÍ

### Nová budova I.patro (NP) - domácnosti 4 a 5

Celkový počet 36 klientů, ke konci sledovaného období bylo obsazeno 36 lůžek. Zde převládá ošetrovatelská péče.

Klienti bydlí v 1-3 lůžkových pokojích ve 2 domácnostech. Každá domácnost má k dispozici jídelnu, společenskou místnost, 2 koupelny se sprchami (v jednom případě je k dispozici vana) a umyvadly, 2x komplet WC (mísy, pisoáry, umyvadla) a 1x WC pro imobilní klienty.

### Nová budova II.patro (NP) – domácnosti 1,2 a 3

Celkový počet 49 klientů, ke konci sledovaného období bylo obsazeno 48 lůžek. Zde převládá aktivizační péče.

Na každé domácnosti bydlí průměrně 16 klientů v 1-2 lůžkových pokojích se sociálním zařízením (WC a sprcha). Součástí každé domácnosti je kuchyňka, společenská místnost s jídelnou. Klienti mají na patře k dispozici halu s kuřárnou.

### Budova zámku – domácnost 6 (cca 300 m od nové budovy)

6 bytů po 3-4 obyvatelích. Během celého roku 2014 je obsazeno všech 17 míst. Tato domácnost je určena pro klienty s malou mírou podpory.

Byty jsou vybaveny kuchyňským koutem, ložnicí, společnou místností (obývací pokoj) a sociálním zařízením se sprchovým koutem nebo vanou. Klienti domácnosti mají k dispozici společnou kuchyňku, kde za podpory pracovníků v sociálních službách samostatně připravují večeře 2x v týdnu.

## ÚHRADA ZA UBYTOVÁNÍ

### 1 lůžkový pokoj

s vlastním sociálním zařízením .. 190 Kč, tj. 5700 Kč/měsíc

se sociálním zařízením pro 2 pokoje .. 185 Kč, tj. 5550 Kč/měsíc

### 2 lůžkový pokoj

s vlastním sociálním zařízením .. 180 Kč, tj. 5400 Kč/měsíc

se sociálním zařízením pro 2 pokoje .. 175 Kč, tj. 5250 Kč/měsíc

se sociálním zařízením ve společných prostorách .. 165 Kč, tj. 4950 Kč/měsíc

### 3-4 lůžkový pokoj

s vlastním sociálním zařízením .. 175 Kč, tj. 5250 Kč/měsíc

se sociálním zařízením ve společných prostorách .. 160 Kč, tj. 4800 Kč/měsíc

Byty v budově zámku .. 190 Kč, tj. 5700 Kč/měsíc



## Domov u lesa Tavíkovice, příspěvková organizace

671 40 Tavíkovice 153, IČ 45671818, tel./fax: 515300512/515300527

e-mail: [domov@domovtavikovice.cz](mailto:domov@domovtavikovice.cz)



### STRAVOVÁNÍ

Stravování je zabezpečováno v souladu s platnými normami ve vlastní kuchyni Domova.

Stravovací jednotka potravin je ve výši 70 Kč/den a režie je stanovena na základě rozboru nákladů ve výši 80 Kč/den.

**Celková denní hodnota stravy normální (+ šetřící) je stanovena na 150 Kč/den, tj. 4500 Kč/měsíc, hodnota stravy diabetické je stanovena na 155 Kč/den, tj. 4650 Kč/měsíc.**

Strava se podává čtyřikrát denně (snídaně, oběd, svačina a večeře). V průběhu dne jsou k dispozici nápoje, čaj a šáva. Klienti se stravují v jídelnách jednotlivých domácností. Při výdeji a konzumaci jídel pomáhají klientům pracovníci v sociálních službách, kteří je zároveň vedou k maximální samostatnosti. Jídelní lístek sestavuje na 2 týdny dopředu vedoucí stravování ve spolupráci s vedoucí kuchařkou a vedoucí oddělení zdravotní péče, která dohlíží na racionální výživu a diety. Jídelní lístek připomínkuje stravovací komise, odsouhlasí praktický lékař pověřený péčí o klienty. V bytech v budově zámku je využívána alternativní možnost samostatného vaření klientů s podporou pracovníků v sociálních službách. Klienti si připravují v pondělí a ve středu večeře. Přípravu večeře si mohou vyzkoušet i klienti ostatních domácností a to jednak v kroužku vaření, ale i v případě, že si přípravu večeře zařadí do týdenního harmonogramu na domácnosti.



## Domov u lesa Tavíkovice, příspěvková organizace

671 40 Tavíkovice 153, IČ 45671818, tel./fax: 515300512/515300527

e-mail: [domov@domovtavikovice.cz](mailto:domov@domovtavikovice.cz)



### DALŠÍ SLUŽBY PRO KLIENTY

Praní prádla je zabezpečováno ve vlastní prádelně. Klienti mají možnost prát své prádlo samostatně za podpory pracovníků v sociálních službách ve vlastních automatických pračkách na domácnosti 6.

Pedikérské služby provádíme vlastními zaměstnanci jako fakultativní službu. Kadeřnické služby jsou k dispozici jednak v Domově, kde má pronajatou místnost kadeřnice, která pravidelně dojíždí do Domova. Někteří klienti dle svých finančních možností využívají tuto službu i mimo Domov.

Klienti mohou využívat i autodopravu a telefony Domova, tyto jsou jim fakturovány dle ceníku jako fakultativní služby.



*prádelna*



*služební automobil*

## **Domov u lesa Tavíkovice, příspěvková organizace**

671 40 Tavíkovice 153, IČ 45671818, tel./fax: 515300512/515300527

e-mail: [domov@domovtavikovice.cz](mailto:domov@domovtavikovice.cz)



### **AKTIVIZAČNÍ ČINNOSTI**

#### **Oddělení I.patru**

Toto oddělení je rozděleno do 2 domácností (4 a 5). Pod vedením pracovníků v sociálních službách klienti mají možnost se rozvíjet v aktivizačních činnostech dle individuálních plánů – tyto zahrnují rozumovou a smyslovou výchovu, pracovní a výtvarnou výchovu a výchovu tělesnou a hudební. Smyslem práce těchto domácností je především udržení a prohloubení sebeobslužných návyků a to zejména z pohledu sebeobsluhy, stravování, osobní hygieny a péče o domácnost.

#### **Oddělení II.patru**

Toto oddělení je rozděleno do 3 domácností (1,2,3). Aktivizační činnost zde směřuje k naplnění individuálních plánů klientů, které realizují se svými klíčovými pracovníky. V dopoledních hodinách jsou klientům nabízeny aktivizační činnosti, které probíhají v aktivizačních dílnách. V těchto aktivizačních činnostech klienti pod vedením pracovníků v sociálních službách získávají, upevňují a rozvíjejí svoje pracovní schopnosti a dovednosti, mohou si zde procvičovat jemnou motoriku, ale mohou si prohloubit i hygienické návyky.

#### **Byty – zámek – domácnost 6**

Cílem samostatného bydlení v bytech na zámku je přiblížení života bydlících klientů k normálnímu způsobu života, zvyšování jejich samostatnosti, rozvoje a zodpovědnosti. Neustále je však nutné dbát na upevňování jejich doposud získaných dovedností a návyků při péči o domácnost, jejichž součástí je i sestavení jídelníčku na určitý časový úsek a vlastní příprava plánovaných jídel. Důraz je kladen i na samostatnost při řešení každodenních běžných problémů a schopnost samostatné komunikace.

V rámci jednotlivých individuálních plánů a za podpory pracovníků v sociálních službách si klienti prohlubují dovednosti sebeobsluhy, hygienické a stravovací návyky. Učí se rozvíjet své pracovní a společenské návyky a péči o domácnost. Součástí celé sociální péče je i kulturní a společenská výchova a rekreační a sportovní vyžití, které jsou určeny všem klientům zařízení. Akce pro klienty jsou prezentovány na internetových stránkách.

## Domov u lesa Tavíkovice, příspěvková organizace

671 40 Tavíkovice 153, IČ 45671818, tel./fax: 515300512/515300527

e-mail: [domov@domovtavikovice.cz](mailto:domov@domovtavikovice.cz)

---



V Domově jsou nabízeny tyto **aktivizační pracovní činnosti**:

stolařská dílna

šicí dílna

zahradnictví

pedig

chov koní

drobnochov

keramická dílna



*zahrada*



*drobnochov*



*keramická dílna*

Všechny výrobky jednotlivých aktivizačních pracovních činností byly prezentovány na regionálních výstavách a akcích Domova.

## Domov u lesa Tavíkovice, příspěvková organizace

671 40 Tavíkovice 153, IČ 45671818, tel./fax: 515300512/515300527

e-mail: [domov@domovtavikovice.cz](mailto:domov@domovtavikovice.cz)



Klienti mají možnost účastnit **rehabilitace** a hiporehabilitace. V rámci rehabilitace mohou klienti využívat bazén, vířivou či perličkovou vanu, tělocvičnu, ale i masáže, které provádí odborně vyškolený zaměstnanec (viz kapitola zdravotní péče a rehabilitace).



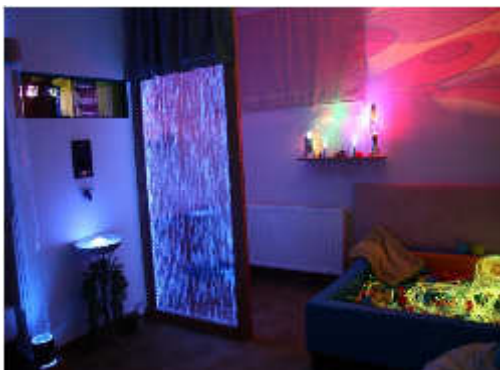
*bazén*



*vozatajské závody*

**Hiporehabilitaci** provádíme v našem zařízení již od roku 1991. K hiporehabilitaci se používá speciálně cvičený kůň. Cílem hiporehabilitace je podpora sebevědomí a sebedůvěry, snižování agresivity, seberealizace a aktivizace klientů, zlepšení zdravotního stavu, zlepšení rovnováhy, koordinace pohybů a jiné. Celkově je zapojeno do hiporehabilitačního cvičení zhruba polovina klientů. 6 klientů reprezentuje naše zařízení na různých jezdeckých akcích v paravoltiži a vozatajství.

V říjnu byla uvedena do provozu **relaxační místnost**, která je určena pro klienty především s těžším mentálním postižením. Tuto místnost využívají samozřejmě i ostatní klienti včetně zaměstnanců. Místnost slouží nejenom ke zklidnění klientů, ale i k odbourání různých stresových zátěží, kterými ve svém životě prochází každý člověk. V místnosti je možnost využívat jednak světelných, zvukových efektů, ale i hmatových pomůcek, či využití aromaterapie.



*relaxační místnost*



## Domov u lesa Tavíkovice, příspěvková organizace

671 40 Tavíkovice 153, IČ 45671818, tel./fax: 515300512/515300527

e-mail: [domov@domovtavikovice.cz](mailto:domov@domovtavikovice.cz)



### Doplnění vzdělání

Někteří klienti dochází do školní třídy, která pracuje s osnovami pomocné školy a zvláštní školy. Tyto třídy byly vytvořeny ve spolupráci se ZŠ, MŠ PŠ Znojmo a jsou zaměřeny na osvojování a opakování čtení, psaní, počítání, pracovní a výtvarné vyučování a tělesnou a hudební výchovu. Jedná se o kurz na doplnění základního vzdělání a kurz na doplnění základů vzdělání. Oba kurzy pracují podle programů pomocní a zvláštní školy.



*učebna v budově zámku*

### Podpora duchovního života

Věřící klienty pravidelně navštěvuje římskokatolický kněz. Duchovní otec poskytuje služby jedenkrát do měsíce. Kněz nabízí přijetí svátostí, duchovní rozhovor či podporu. Klienti mají rovněž možnost účastnit se bohoslužeb ve zdejším kostele.

### Alternativní a augmentativní komunikace

V rámci alternativní formy komunikace s klienty (AAK) si Domov u lesa postupně doplňuje pomůcky a vhodná označení pro klienty, kteří mají ztíženou orientaci z důvodu svého postižení. Jednotliví klienti s komunikačními problémy se za asistence klíčových pracovníků učí využívat pomůcky AAK.

V příštím roce bychom chtěli, aby se alternativní komunikaci věnoval jeden pracovník na plný úvazek. Tento pracovník by pomáhal vytvářet materiály pro klienty (např. důležité metodiky a nácviky v obrázkové formě), pracovník by byl v kontaktu přímo s klienty, byl by nápomocný i klíčovým pracovníkům.



## Domov u lesa Tavíkovice, příspěvková organizace

671 40 Tavíkovice 153, IČ 45671818, tel./fax: 515300512/515300527

e-mail: [domov@domovtavikovice.cz](mailto:domov@domovtavikovice.cz)



### PŘEHLED AKCÍ ZA ROK 2014

#### LEDEN

pěvecká soutěž Do-re-mi

cyklistická soutěž

**zimní rekreace v horské chatě Slovan, Tesák**

#### ÚNOR

bowling - Sýpka Jevišovice

stolní hry a plavecká soutěž (akce i pro klienty Emina zámku v Šanově)

#### BŘEZEN

bowling - Sýpka Jevišovice

návštěva keramické dílny v DDM Moravský Krumlov

#### DUBEN

bowling - Sýpka Jevišovice

jarní diskotéka v Klentnici

závody v plavání v Hodoníně

pálení čarodějnic

#### KVĚTEN

výlet „Den koní“ ve Slatiňanech

pěší výlet v okolí Tavíkovice

maškarní bál – akce i pro klienty dalších domovů

vozatajské závody - jezdecký den v Moravském Krumlově

#### ČERVEN

**rekreace v Penzionu M (Vranov nad Dyjí)**

**turisticko – sportovní tábor na Slapech**

výlet do Brna – Moravské zemské muzeum

turnaj v kopané v Havlíčkově Brodě

vozatajské závody v DUL - Jezdecký den „Memoriál Miroslava Doložilka“

(akce i pro klienty dalších domovů)

vozatajské závody Kubšice

pěší výlet v okolí Tavíkovice s opékáním buřtů

vozatajské závody – velký jezdecký den Slatiňany

výlet na burzu drobného zvířectva do Kravska

koloběžkový závod

#### ČERVENEC

cyklistický výlet do Rouchovan

vozatajské závody Loděnice

opékání špekáčků na koupališti v Tavíkovících

## Domov u lesa Tavíkovice, příspěvková organizace

671 40 Tavíkovice 153, IČ 45671818, tel./fax: 515300512/515300527

e-mail: [domov@domovtavikovice.cz](mailto:domov@domovtavikovice.cz)



### SRPEN

cyklistický výlet do Horních Dunajovic a Mikulovic

rozloučení s létem

výlet na burzu drobného zvířectva do Kravska

### ZÁŘÍ

vozatajské závody – chovatelský den v Třebíči

### týdenní pobyt klientů v Klentnici

návštěva kina – pohádka Tři bratři Brno Špalíček

cyklistický výlet do Přeskač a Horních Kounic

plavba lodí po dalešické přehradě

výlet do Brna - „Technické muzeum“

### ŘÍJEN

výlet do ZOO Jihlava

### LISTOPAD

společenský ples v Emině zámku v Šanově

turnaj v deskových hrách v Emině zámku v Šanově

výlet do Třebíče

### PROSINEC

mikulášský turnaj ve stolním tenise v Břežanech

vánoční posezení s klienty

Každý měsíc jezdí klient se svými klíčovými pracovníky na výlety do přílehlých měst (Moravský Krumlov, Znojmo, Brno, Ivančice) na nákupy, navštěvují příbuzné, místa, kde žili, hřbitovy.



*maškarní bál*



*mikulášská nadílka*

## Domov u lesa Tavíkovice, příspěvková organizace

671 40 Tavíkovice 153, IČ 45671818, tel./fax: 515300512/515300527

e-mail: [domov@domovtavikovice.cz](mailto:domov@domovtavikovice.cz)



### ZDRAVOTNÍ PÉČE A REHABILITACE

Zdravotní péče je zajišťována denně nepřetržitě středním zdravotnickým personálem. Vzhledem k průměrnému věku klientů i závažnosti jejich postižení je nepřetržitá přítomnost zdravotnického personálu nutná.

Dvakrát týdně, a to v pondělí od 13:00 do 14:00 hodin a ve čtvrtek od 12:00 do 14:00 hodin dochází do Domova praktický obvodní lékař. Ten provádí vyšetření klientů, předepisuje léky, poukazy na různé pomůcky, doporučuje odborná vyšetření nebo hospitalizace na základě aktuálního zdravotního stavu klientů.

Jedenkrát za dva týdny dojíždí (a to ve středu od 8:00 do 12.00 hodin) odborný lékař psychiatr, ten provádí vyšetření klientů, předepisuje léky a je-li potřeba, provádí změny v lékové skladbě na základě aktuálního zdravotního stavu klientů.

Odborné ambulance jsou navštěvovány na doporučení lékaře ve Znojmě, Moravském Krumlově či Brně.

V roce 2014 jsme využili 4x zdravotnickou záchrannou službu v případech ohrožení života u 4 našich klientů.

Ve sledovaném období bylo hospitalizováno mimo domov celkem 19 klientů s dobou léčby celkem 192 dnů.

V roce 2014 jsme zaevidovali 0 restriktivních opatření.

Prevence dekubitů je důležitou složkou péče o naše klienty (polohování). Naše zařízení má k dispozici 2 lůžka vybavená aktivními antidekubitními matracemi, dále několik polohovacích lůžek a množství drobných pomůcek vhodných k prevenci dekubitů. Ve sledovaném období se u nás i přes veškerá provedená preventivní opatření vyskytly dekubity u dvou klientů.

Budova Domova u lesa byla vybudována jako bezbariérová. Mezi jednotlivými podlažními jsou k dispozici výtahy s možností přesunu i pro imobilní klienty. V roce 2005 byla dobudována rampa pro opuštění zařízení pro imobilní klienty. Domov je vybaven základními pomůckami pro přemístování imobilních klientů, k dispozici jsou invalidní vozíky, zvedáky pro manipulaci s klienty a přepravní popruhy do vířivé vany.

#### **Rehabilitace**

Domov má vlastní rehabilitační oddělení, kde se nachází bazén, 2 vířivé vany, vířivky na nohy a vanu s perličkovou masáží. Rehabilitační oddělení dále obsahuje ultrazvuk, diadynamic, magnetoterapii. K dispozici je tělocvična s posilovacími přístroji a solárium. Celé oddělení skýtá zázemí pro poskytování kvalitní péče.

## Domov u lesa Tavíkovice, příspěvková organizace

671 40 Tavíkovice 153, IČ 45671818, tel./fax: 515300512/515300527

e-mail: [domov@domovtavikovice.cz](mailto:domov@domovtavikovice.cz)



Rehabilitační oddělení je využíváno asi 80% našich klientů. Činnost zajišťují pracovníci v sociálních službách, kteří jsou vyškoleni pro tyto činnosti. Klienti mají možnost využívat i rekondičních masáží. Zdravotně léčebná rehabilitace se provádí i u imobilních klientů na lůžku. Jsou zpracovány plány, kde je určeno, jakým způsobem klienti navštěvují rehabilitaci, aby byla zajištěna dostupnost pro všechny klienty. Rehabilitace se zúčastňují klienti dobrovolně.



## VZDĚLÁVÁNÍ ZAMĚSTNANCŮ

Pro rok 2014 byl vypracován a schválen plán vzdělávání pracovníků přímé péče. Mimo těchto plánovaných vzdělávacích aktivit se zaměstnanci účastnili i řady dalších vzdělávání mimo zařízení. K 31.12.2014 pracovníci v sociálních službách a sociální pracovníci měli potvrzenou účast minimálně 24 i více hodin vzdělávání v rámci zákonné povinnosti. Vzdělávání probíhalo v souladu s potřebami zařízení. Jednalo se o akreditované kurzy, vzdělávací akce a stáže v zařízeních sociálních služeb našeho kraje. Provozní zaměstnanci se účastní školení podle konkrétní nabídky, která je projednávána vedením Domova.

## AUDIT KVALITY POSKYTOVANÝCH SLUŽEB

Dle individuálního projektu JMK s názvem Podpora plánování rozvoje sociálních služeb v JMK byl v našem zařízení proveden audit kvality v zařízení ve dnech 7. a 8. srpna 2014. Výsledkem bodového hodnocení bylo 72 bodů z nejvyššího možného počtu 96 bodů, tj. 75 %.



## ORGANIZAČNÍ SCHÉMA

### Statutární zástupce = ředitel

- **Sociální úsek**
- **Úsek sociální a zdravotní péče**
  - Oddělení zdravotní péče (zdravotní péče, úklid)
  - Oddělení sociální péče (přímá péče, aktivizační činnosti)
- **Ekonomicko – provozní úsek**
  - Ekonomické oddělení
  - Provozní oddělení (údržba, prádelna, oddělení stravování)

## PERSONÁLNÍ ZAJIŠTĚNÍ

<b>1) statutární zástupce – ředitel</b>	1
<b>2) sociální úsek – vedoucí sociálního úseku</b>	1
- vedoucí sociální pracovnice	1
- sociální pracovnice	0,5
- účetní sociálního oddělení	1
<b>3) úsek sociální a zdravotní péče</b>	
- <b>vedoucí oddělení sociální péče</b>	1
- koordinátor	1
- pracovník sociální péče	30
- <b>vedoucí oddělení zdravotní péče</b>	1
- všeobecná sestra	6
- uklízečky	5
<b>4) ekonomicko – provozní úsek</b>	
- <b>vedoucí ekonomického oddělení</b>	1
- mzdová účetní	1
- skladová účetní	1
- <b>vedoucí provozního oddělení</b>	1
- vedoucí údržby a prádelny	1
- údržbář	2
- pradelna	2,7
- vedoucí oddělení stravování	1
- kuchař	6

Počet pracovníků k 31.12.2014 – 64 pracovníků (2 zdravotní sestry úvazek 0,5).

## Domov u lesa Tavíkovice, příspěvková organizace

671 40 Tavíkovice 153, IČ 45671818, tel./fax: 515300512/515300527

e-mail: [domov@domovtavikovice.cz](mailto:domov@domovtavikovice.cz)



### EKONOMICKÉ UKAZATELE

#### NÁKLADY A VÝNOSY ZA ROK 2014 ( v tis. Kč)

Spotřeba materiálu	3.789	
(- z toho potraviny)	2.749	
Spotřeba energie	2.252	
Opravy a udržování	530	
Služby, cestovné	970	
Osobní náklady	20.601	
Ostatní náklady	366	
Odpisy	1.805	
<b>CELKOVÉ NÁKLADY</b>	<b>30.313</b>	
Úhrady klientů	16.071	
Tržby zdrav.pojišťoven	42	
Ostatní tržby	588	
- z toho vedlejší činnost	178	
Dary	217	
Fondy organizace	0	
Dotace SR provozní	9.057	
Dotace SR účelové	0	
Dotace zřizovatele JMK	4.393	
<b>CELKOVÉ VÝNOSY</b>		<b>30.368</b>

**VÝSLEDEK HOSPODAŘENÍ +55**

V roce 2014 byly realizovány tyto stavební a investiční akce, dále bylo zakoupeno:

- Rekonstrukce střešní vestavby (její dokončení).
- Rekonstrukce kotelny.
- Regulace tepla na budově zámku.
- Stavební úpravy na domácnosti.
- Stavební úpravy, vybudování relaxační místnosti.
- Zakoupení vybavení relaxační místnosti (mlhová fontána, hrací bazének, houpací křeslo, vodní postel, koberec, optická vlákna, DVD, projektor, lampa).
- Zakoupení elektrického grilu na domácnosti.
- Zakoupení myčky do kuchyně, dataprojektoru, bazénového vysavače.
- Zakoupení koně.
- Zakoupení repasovaných polohovacích lůžek, 4ks skříní pro klienty.
- Zakoupení zdravotních pomůcek a chodítka pro klienty.



## **Domov u lesa Tavíkovice, příspěvková organizace**

671 40 Tavíkovice 153, IČ 45671818, tel./fax: 515300512/515300527

e-mail: [domov@domovtavikovice.cz](mailto:domov@domovtavikovice.cz)

---



### **DĚKUJEME VŠEM NAŠIM PŘÁTELŮM ZA JEJICH SPONZORSKÉ AKTIVITY V ROCE 2014:**

- **NADACE ČEZ (relaxační místnost)**
- **NADACE KB (nákup zdravotních pomůcek)**
- MUDr. Vlasta Jursová, Tavíkovice
- MUDr. Ladislav Lang, Znojmo
- MUDr. Petr Urbanovský, Tavíkovice
- Isobast, s.r.o. Moravské Budějovice
- Jašovi, s.r.o., Moravský Krumlov
- Mediol, s.r.o., Dolní Dubňany
- Škarabelovi, s.r.o., Rouchovany
- Gody, s.r.o., Moravský Krumlov
- PÚ, Moravský Krumlov
- PE Motors, s.r.o., Znojmo
- Lékárna „Přímětická“, Znojmo - Přímětice
- Christeyns, s.r.o., Odry
- Zámečnictví Dejmková, Uherčice
- Jednota Tavíkovice
- Marek Otoupal, Přeskače
- Kuchařík autodoprava, s.r.o., Horní Kounice
- Inex Moravské Budějovice, s.r.o.
- Vladka Potůčková, Běhařovice
- Petr Potůček, Běhařovice

V Tavíkovících 30.6.2015

Ing. Tomáš Havlásek, ředitel